



NA
STIČIŠČU
DISKRIMINACIJ

**Spletno usposabljanje
o presečni
diskriminaciji**

2. Enakost spolov in diskriminacija na podlagi spola

Namen tega sklopa je spoznati osnovno besedišče in koncepte s področja enakosti spolov. Besedišče, pojmi in povezave med njimi so osnovani na mednarodno sprejetih dokumentih. Po zaključku sklopa boste:

- znali definirati osnovne termine glede enakosti spolov,
- identificirali povezavo med biološkim spolom in družbo,
- prepoznali načine, kako družbeni sistemi ohranjajo neenakosti med spoli.

2.1 Enakost spolov

Enakost in enakopravnost

Enakopravnost spolov pomeni pravna enakost žensk, moških in nebinarnih oseb, torej zapisana v zakonih.

Enakost spolov je več kot enakopravnost, saj poleg pravne enakosti pomeni tudi enake možnosti in priložnosti žensk, moških in nebinarnih oseb. Torej pravno, družbeno, politično, ekonomsko in socialno enakost.

Enakost spolov NE pomeni istosti. Enakost spolov sprejema razlike in drugačnost ter se zavzema za resnično partnerstvo, za enakopravnost, enakovrednost, enake možnosti, enake pravice in enako dostojanstvo.

Biološki in družbeni spol

Ko se rodimo, nam na podlagi zunanjih telesnih značilnosti določijo biološki spol (ang. sex). Popredalčkajo nas med ženske in med moške. Spolnemu sistemu, ki ljudi deli na ženske in moške, se reče binarnost spola.

Obstaja pa tudi družbeni spol (ang. gender). Je družbena kategorija, ki ne sloni na binarnem spolnem sistemu, temveč prevlada pravica posameznika_ice po samoidentifikaciji, torej do (pre)oblikovanja in (ne)definiranja glede lastne spolne identitete.

Spolna usmerjenost in spolna identiteta

Spolna usmerjenost nam pove, do koga čutimo fizično in/ali romantično privlačnost, imamo z njimi intimne in spolne odnose, lahko z osebami drugega, istega ali več kot enega spola.

Spolna identiteta je odraz našega notranjega doživljanja lastnega spola. Lahko se ujema z biološkim spolom, lahko pa tudi ne.

LGBTQIA+ je pojem, ki zajema zelo raznoliko skupino oseb z različnimi spolnimi identitetami in spolnimi orientacijami:

- **L – lezbijke** so osebe, ki se identificirajo kot ženske in jih romantično in/ali spolno privlačijo druge ženske;
- **G – geji** so osebe, ki se identificirajo kot moški in jih romantično in/ali spolno privlačijo drugi moški;
- **B – biseksualne osebe** so osebe, ki jih romantično in/ali spolno privlači več kot en spol;
- **T – transspolne osebe** so osebe, ki imajo spolno identiteto drugačno od spola, pripisanega ob rojstvu; je krovni pojem, ki zajema različne spolne identitete, ki niso cisnormativne (ujemanje spola, pripisanega ob rojstvu, s spolno identiteto); transseksualne osebe so tiste, ki so s pomočjo hormonske terapije in/ali operacije odpravile neskladnosti med biološkim spolom in spolno identiteto;
- **Q – kvirspolne osebe** so osebe, ki se ne identificirajo izključno kot ženske ali moški;
- **I – interspolne osebe** (nekdanje poimenovane hermafroditi) so osebe, ki imajo biološke/telesne lastnosti, ki se jih ne da kategorizirati kot izključno ženske ali moške; gre torej za atipičen razvoj spolov, v povprečju se eden izmed 2000 otrok rodi z interspolnim stanjem;

- **A – aseksualne osebe** so osebe, ki doživljajo nizko raven ali popolno odsotnost želje po spolnosti.
- **+ – vse spolne identitete** in spolne usmeritve, ki jih črke in besede ne morejo zadostno opisati.

Spolne norme in spolni stereotipi

V naših družbah se pogosto ne razlikuje med biološkim in družbenim spolom. Biološki spol je tako pogosto viden kot razlog za »ženskost« in »moškost« oseb ter se ga s tem veže na lastnosti, pričakovanja in vloge, ki jih družba v določenem času pripisuje ženskam in moškim. S tem so povezane tudi priložnosti, ki jih različni spoli v danem času imajo v družbi.

Družbeni spol ni enak povsod po svetu. V Sloveniji in Indiji se pričakovanja in vloge med seboj razlikujejo. Družbeni spol tudi ni statičen. Dojemanje v Sloveniji danes glede vlog in pričakovanj se razlikuje od videnja pred 100 leti.

Če je razumevanje spola družbeno pogojeno, kaj je tisto, kar vpliva na naše videnje? K našemu razumevanju glede žensk, moških in nebinarnih oseb med drugim prispevajo spolne norme, ki vplivajo na spolne vloge, in spolni stereotipi. Ta razumevanja so lahko škodljiva za vse spole:

- spolne norme so nepisana pravila v družbi ter predstave in pričakovanja, ki narekujejo, kako naj bi se osebe obnašale v družbi glede na njihov biološki spol;
- spolni stereotipi so posplošene predstave, sklepanja glede značilnosti, sposobnosti in zanimanj oseb glede na njihov biološki spol; spolni stereotipi ustvarjajo nerealno predstavo o tem, kakšne naj bi bile vse osebe, vezano na njihov biološki spol.



Poglejmo si nekaj primerov družbenih norm glede »ženskosti« in »moškosti«:

Moški je skrbnik družine, ki prinaša denar. Je dejaven v skupnosti in izven doma. Sprejema glavne odločitve tako doma kot v skupnosti. Njegove odločitve so racionalne.

Ženske skrbijo za družino in njene člane. Skrbijo, da gospodinjstvo dobro deluje na vsakodnevni ravni. To pomeni, da so zadolžene za opravila, kot so kuhanje, pranje, likanje, pomoč otrokom pri šolskih opravilih in podobno. Skrbijo tudi za čustveno podporo družine.



Razmisli

- Si že slišal_a za te družbene norme?
- Misliš, da norme vplivajo na to, kako ženske, moški in nebinarne osebe živijo?

Tudi spolne norme se razlikujejo med družbami in se sčasoma spreminjajo. Sporočila, kako naj bi se ženske in moški obnašali, izgledali ali delovali glede na njihov biološki spol, so škodljiva za vse spole. Ukalupljajo v določene vzorce, pri čemer naj bi bil moški dominanten, ženske pa zaščitene. Diskriminatorni vzorci obnašanja do žensk in do LGBTIQ+ oseb izhaja prav iz teh vzorcev.

Poglejmo si nekaj primerov spolnih stereotipov:

- **Lezbijke so prave možače.**
- **Ženske so pridne, prijazne, ustrezljive, nežne in občutljive.**
- **Moški so pogumni, odločni, dominantni in močni.**
- **Geji se dobro oblačijo.**

Razmisli

- Si že slišal_a za te spolne stereotipe?
- Misliš, da norme vplivajo na to, kako ženske, moški in nebinarne osebe živijo?

Transspolne osebe se pogosto dojema in vidi kot »zmedene«. Nekatere raziskave kažejo, da so stereotipi glede transspolnih oseb relativno nevtralni, ponavadi niti posebej negativni niti posebej pozitivni. To pa ne pomeni, da se ne soočajo z visokimi ravnmi diskriminacije.

Spolna socializacija

Nihče od nas ne odrašča v vakuumu, vsi smo umeščeni v nek prostor, v katerem obstajajo pisana in nepisana pravila obnašanja. Kar se tiče spola, smo vzgojeni skladno s spolnimi normami in stereotipi, ki veljajo v naši družbi, in ki narekujejo, kaj je in kaj ni primerno za osebe, vezano na njihov biološki spol.

Spolne vloge

Spolne vloge so vezane na spolne stereotipe in norme ter temeljijo na pričakovanih, kaj je »žensko« in kaj »moško«.

Spolne vloge na naše življenje vplivajo vidno in nevidno, saj vplivajo na naš pogled na svet. Zaradi dojetanja vlog spolov se tradicionalno ženske ne odločajo za poklice v:

- gradbeništvu (11,5 % žensk),
- oskrbi z vodo, ravnanju z odpadki in odpadki, saniranjem okolja (17,3 % žensk),
- oskrbi z električno energijo, plinom in paro (25,7 % žensk).

Spodnji poklici so videni kot skrbstveni, kar je skladno s tradicionalno vlogo žensk v družbi:

- zdravstvo in socialna varnost (21,7 % moških),
- izobraževanje (22,1 % moških),
- gostinstvo (42 % moških).

Raziskave kažejo, da se heteroseksualne moške, ki se zaposlujejo v »tradicionalno ženskih« poklicih, dojema kot manj uspešne in manj vredne spoštovanja, geje pa se vrednoti podobno tako v »tradicionalno moških« kot »tradicionalno ženskih« poklicih.

Neenaka porazdelitev moči

Ženske, moški in nebinarne osebe v družbi nimajo enake moči. To vzpostavlja in ohranja neenakosti med spoli.

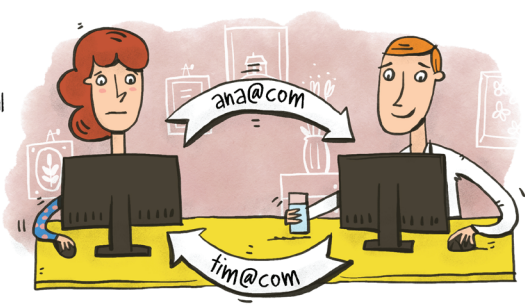
Kako se neenako porazdeljena moč kaže v družbi?

- Ženske so še vedno odrinjene od sprejemanja odločitev. Tako je v Državnem zboru (2022: 40 % žensk, 2018: 25 % žensk) in v največjih podjetjih, ki kotirajo na borzi (0 % predsednic, 23,8 % članic uprav). Slovenski državni zbor je šele na državnozborskih volitvah leta 2018 dobil prvo razkrito LGBTIQ+ osebo.
- Ženske zaslužijo manj kot moški (leta 2019 so zaslužile 7,9 % manj, leta 2020 pa 3,1 % manj kot moški). Globalna raziskava iz leta 2014 je pokazala, da geji v povprečju zaslužijo 11 % manj kot heteroseksualni moški, lezbijke pa 11 več kot heteroseksualne ženske. Slednje so pripisali dodatni diskriminaciji, ki so je deležne ženske z otroki (manjši delež med lezbijkami).
- Ženske opravijo manj plačanega in več neplačanega dela kot moški na dan (plačano delo: 234 minut ženske, 300 minut moški / neplačano delo: 286 minut ženske, 166 minut moški).
- Ženske so bolj izpostavljene nasilju kot moški (od 15. leta dalje je bilo 22 % žensk in 16 % moških izpostavljenih fizičnemu ali spolnemu nasilju). Pripadniki_ce LGBTIQ+ skupnosti so pogosto žrtve nasilja, tako s strani države kot posameznikov_ic.

2.2 Oblike diskriminacije na podlagi spola in spolne usmerjenosti

Seksizem je diskriminacija na podlagi spola. Utrjujejo ga strukture moči v družbi, skladno s katerimi so moški dominantni, ženske pa podrejene. Seksizem podpira tradicionalne spolne vloge in opravičuje patriarhalne družbene strukture. Nekateri tovrstni seksizem opredeljujejo kot tradicionalnega. Moderni seksizem pa zanika obstoj diskriminacije žensk, sovraštvo do zahtev žensk in nasprotovanje politikam, ki so nastale s podporo žensk. Tradicionalni seksizem zanika in trdi, da je spolna diskriminacija stvar preteklosti.

Tim je s sodelavko Ano zamenjal podpis v elektronski pošti. S strankami je komuniciral na enak način kot vedno, le podpisoval se je kot Ana.



Kar naenkrat je imel trikrat več dela! Stranke je moral prepričevati, da dobro opravlja svoje delo, da je strokoven. Samo zato, ker se je podpisoval z ženskim imenom, čeprav ni nič drugače delal. Ana pa je zaradi moškega podpisa imela več prostega časa.



Homofobija je odraz predsodkov in diskriminacije do oseb, ki jih romantično in/ali spolno privlačijo osebe istega spola. **Transfobija** je odraz predsodkov in diskriminacije do oseb, katerih spolna identiteta se razlikuje od biološkega spola. Obe fobiji se kažeta na več ravneh:

- izogibanje stikov z njimi;
- ignoriranje njihove identitete;
- omalovaževanje;
- različne zlorabe in fizično nasilje.

Homofobna ali transfobna diskriminacija vsebuje vse kršitve načela enake obravnave, enakih možnosti in priložnosti, negativnega razlikovanja, izključevanja in postavljanja v neenak položaj na podlagi spolne usmerjenosti in spolne identitete.

Človekovo spolno identiteto gradi več dejavnikov, biološki spol je le eden od njih.

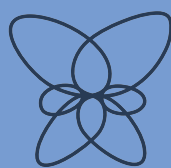
2.3 Razmislek o diskriminaciji na podlagi spola in spolne usmerjenosti

Predstavljalj si naslednje situacije in razmisli, če v naslednjih primerih obstaja sum diskriminacije.

1. Na razgovoru za službo v podjetju za računalniško programiranje vodja oddelka vpraša kandidatko, ali namerava v bližnji prihodnosti imeti otroke.
2. V času poroda partnerici ne dopustijo prisostvovanja porodu otroka.
3. Istospolno usmerjeni moški ne smejo sodelovati na krvodajalskih akcijah.

Odgovori:

1. *Vprašanje je diskriminatorno, saj se nanaša na osebno življenje in družinske načrte. Ti ne bi smeli vplivati na zaposlitvene odločitve. Gre za diskriminacijo na podlagi spola, saj se pogosto sprašuje ženske.*
2. *Gre za primer diskriminacije, saj je bila partnerici odvzeta pravica izključno zaradi njene spolne usmerjenosti.*
3. *Gre za primer diskriminacije. HIV in drugi krvno prenosljivi virusi se prenašajo tudi v heterospolnih spolnih odnosih, a v krvodajalstvu ne smejo sodelovati le istospolno ali biseksualno usmerjeni moški, saj naj bi bilo pri tej skupini tveganje za HIV znatno višje kot v splošnem prebivalstvu. Varnost krvodajalstva se med drugim zagotavlja tudi s testiranjem vse odvzete krvi.*



NA
STIČIŠČU
DISKRIMINACIJ

Vsebina je del e-usposabljanja Presečna diskriminacija v mladinskem delu, ki ga je pripravil Forum za enakopraven razvoj v sodelovanju s projektnimi partnerji Zavod Global, Nosotras Onlus in Asociatia Pro Democratia.

Glavni avtorici: Ana Kalin in Patricija Škornik Vrtič

Urednica: Darja Sekula Krstič

Jezikovni pregled: Grens-Tim, d.o.o.

Ilustracije: Jaka Vukotič

Oblikovanje: Mrož d.o.o.

Financirala Evropska unija. Vendar so izražena stališča in mnenja zgolj stališča in mnenja avtorjev_ic in ne odražajo nujno stališč in mnenj Evropske unije ali Nacionalne agencije. Zanje ne moreta biti odgovorna niti Evropska unija niti Nacionalna agencija.