



AT THE CROSSROAD
OF INEQUALITIES /
DISCRIMINATION

**Instruire online
pe discriminare
intersecțională**

4. Discriminarea intersecțională

Scopul și obiectivele acestei secțiuni sunt de a introduce conceptele și termenii de bază în domeniul intersecționalității. După completarea acestei secțiuni, veți:

- fi capabil să definiți concepte de bază precum intersecționalitatea și justiția intersecțională;
- să recunoașteți importanța intersecției diferitelor identități individuale și discriminarea intersecțională implicată;
- să știți de ce este necesară abordarea intersecționalității pentru a asigura justiția intersecțională;
- să recunoașteți discriminarea intersecțională și justiția intersecțională.

4.1 Definiția intersecționalității și originea acesteia

Oamenii aparțin în același timp unor categorii sociale diferite, cum ar fi rasa, sexul, statutul socio-economic, orientarea sexuală, dizabilitățile și altele, care împreună afectează experiențele noastre de discriminare și privilegii. Avem prin urmare caracteristici/circumstanțe sau identități personale diferite.



Conceptul de intersecționalitate explorează modul în care diferitele forme de discriminare socială și de identitate se intersectează, și modul în care aceste intersecții afectează indivizii și grupurile în moduri unice și complexe.

Intersecționalitatea ca concept a fost inventată de Kimberlé Crenshaw, o avocată și profesoară de origine americană. În 1989, ea a analizat modul în care femeile de ascendență africană din SUA sunt afectate în mod unic de suprapunerea discriminărilor rasiale și de gen, care nu pot fi înțelese dacă luăm în considerare doar rasismul sau sexismul.

Teoria intersecționalității a câștigat de atunci o largă recunoaștere. Ea încearcă să înțeleagă și să abordeze nedreptatea socială într-un mod mai cuprinzător. Ea subliniază faptul că abordările tradiționale de combatere a discriminării neglijează adesea modul în care diferitele forme de opresiune se intersectează pentru a crea forme unice de discriminare.

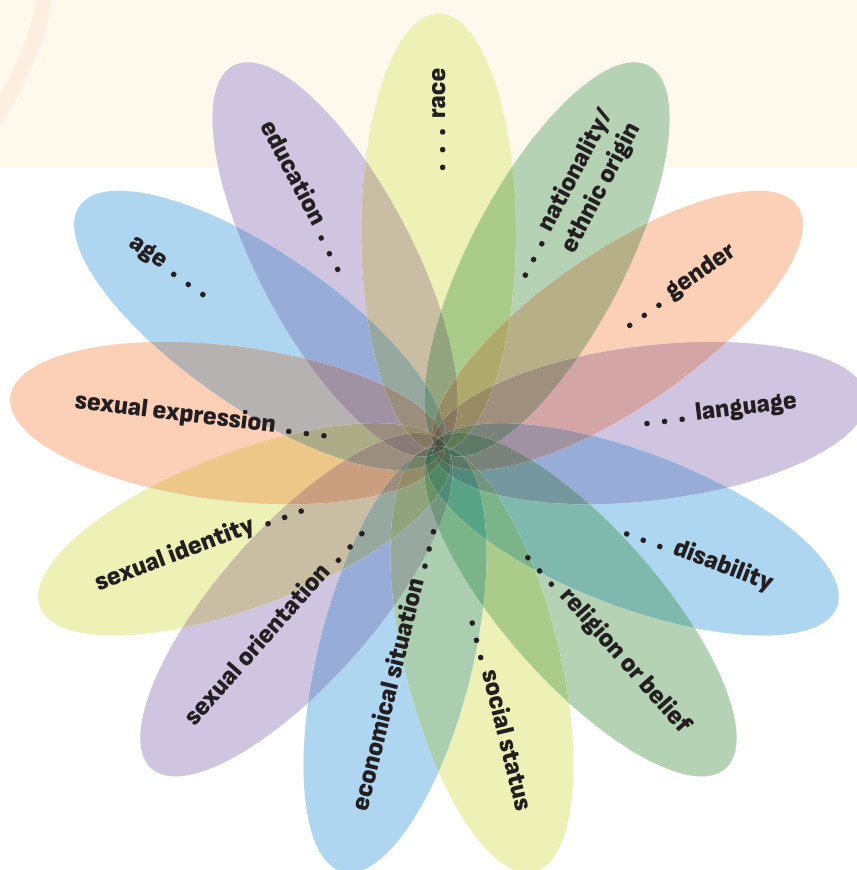
4.2 Ce este discriminarea intersecțională?

Discriminarea intersecțională se referă la situațiile în care un individ sau un grup se confruntă cu mai multe forme de discriminare în același timp. Se referă la efectul simultan sau la intersecția diferitelor discriminări. Aceste circumstanțe personale, identități și categorii sociale nu se adună, ci mai degrabă se intersectează, creând astfel o „nouă realitate”. Aceasta nu este o simplă sumă de caracteristici/circumstanțe personale individuale sau discriminări individuale, ci o situație

specifică creată de interacțiunea simultană a caracteristicilor/circumstanțelor personale și discriminările asociate acestora.

Discriminarea intersecțională recunoaște că abordările tradiționale de combatere a discriminării care abordează un singur tip de discriminare (de exemplu, doar rasismul sau doar sexismul) sunt adesea inadecvate pentru a aborda complexitățile experimentate de persoanele cu identități multiple, care se suprapun.

Aceasta înseamnă că, de exemplu, etnia sau rasa, sau genul nu ar trebui abordate în mod izolat dacă dorim să înțelegem inegalitatea experimentată fie de o femeie de culoare, fie de o fată care este copilul părinților migranți.



Tipuri de intersecționalitate și exemple de discriminare intersecțională:

- **Intersecționalitatea structurală** explorează modul în care un nivel de discriminare poate consolida un alt nivel de discriminare. Prin urmare, ne interesează cum și în ce feluri rasismul „întărește” sexismul, cum structurile de clasă „întăresc” homofobia, cum homofobia „întărește” rasismul și așa mai departe. Intersecționalitatea structurală se referă la necesitatea de a lua în considerare contextul social mai larg care influențează identitatea/identitățile cuiva și experiențele conexe.
- **Intersecționalitatea politică** se referă la diferitele politici modelate de grupurile cărora un individ poate să aparțină simultan. Politicile acestor grupuri pot fi chiar contradictorii sau excluse. Intersecționalitatea politică este așadar o chestiune de marginalizare: cum marginalizează feminismul problema etnicității, cum doctrina religioasă exclude problema orientării sexuale etc.
- **Intersecționalitatea reprezentativă** se referă la modul în care diferitele identități și experiențe sunt reprezentate în mass-media, cultură, artă și alte forme de discurs public. De exemplu, atunci când un discurs despre rasism nu recunoaște un discurs despre sexism, pozițiile de putere împotriva cărora sunt îndreptate ambele discursuri sunt întărite.



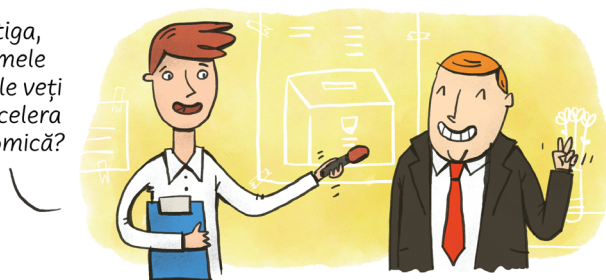
Imaginați-vă următoarele situații și gândiți-vă care dintre exemplele de intersecționalitate de mai sus sunt acestea.

1. O femeie în vârstă de douăzeci de ani este respinsă la un interviu de angajare pentru că este (prea) tânără și este de etnie romă. Angajatorul a respins-o pentru că este femeie și are copii și este de așteptat să aibă mai mulți copii pentru că, potrivit angajatorului, acest lucru este tipic comunității de romi. De asemenea, a fost respinsă din cauza vârstei fragede, spunând că nu are suficientă experiență. În acest caz, există un amestec de discriminare rasială, stereotipuri, sexism, discriminare în funcție de vârstă și discriminare de gen.
2. Un tânăr religios de origine africană, care este și homosexual, locuiește într-un oraș mic. El dorește ca, căsătoria sa între persoane de același sex să fie recunoscută și militează pentru modificarea legislației. În același timp, el face parte dintr-o comunitate religioasă care luptă împotriva modificării definiției parteneriatului civil. Deoarece locuiește într-o zonă rurală, are mai puține oportunități de angajare și acces la servicii. Ca bărbat de culoare, se confruntă și cu discriminarea rasială.
3. Un tânăr care este atât musulman, cât și membru al comunității LGBTQ+ se poate confrunta cu dificultăți în a găsi o reprezentare a dublei sale identități în mass-media și în cultura populară, care prezintă adesea imagini stereotipe și unilaterale ale musulmanilor sau ale persoanelor LGBTQ+. Identitatea sa complexă poate fi rar reprezentată în mass-media, ceea ce înseamnă că în discursul public apar adesea doar reprezentări parțiale sau simpliste ale identității sale. De exemplu, mass-media s-ar putea concentra doar asupra identității sale religioase în contextul imigrației sau integrării, în timp ce orientarea sa sexuală ar putea rămâne invizibilă sau ar putea fi tratată separat, fără contextul afilierii sale religioase.

Răspunsuri:

1. Acesta este un caz de intersecționalitate structurală.
2. Acesta este un caz de intersecționalitate politică.
3. Acesta este un caz de intersecționalitate reprezentativă.

Dacă veți câștiga, care vor fi primele măsuri pe care le veți lua pentru a accelera creșterea economică?



Dacă veți câștiga, cum vă veți echilibra viața personală și cea profesională?



Dacă veți câștiga, ce le veți spune celor care se opun continuării migrației în țară?



4.3 Ce este justiția intersecțională?

Justiția intersecțională este un concept care se concentrează pe identificarea și abordarea sistemelor intersecționale de inegalitate și discriminare care afectează persoanele și grupurile cu identități intersecționale multiple.

Justiția intersecțională se realizează atunci când diferitele interese, valori și nevoi din societate sunt echilibrate sau satisfăcute într-un mod care este acceptabil pentru majoritatea oamenilor. Este vorba despre realizarea unui anumit tip de echilibru între diferite aspecte ale justiției, cum ar fi egalitatea, libertatea, solidaritatea, egalitatea în fața legii și echitatea.

Justiția intersecțională se bazează pe înțelegerea faptului că nedreptățile sociale precum rasismul, sexismul, îmbătrânirea și homofobia nu apar izolat, ci se intersectează și funcționează împreună în moduri complexe.

Conceptul de justiție intersecțională a evoluat tocmai pentru a aborda deficiențele perspectivelor care tratează formele individuale de discriminare independent unele de altele.



Imaginează-ți următoarele situații și exemple de justiție intersecțională în diferite domenii.

Educație

Sunt luate în considerare nevoile diferite ale elevilor, pe baza identității lor rasiale, de gen, economice și de altă natură. Acest lucru asigură accesul egal la oportunități educaționale și sprijin pentru toți.

Angajare

Dezvoltarea unui program de angajare într-o unitate administrativ teritorială, care se adresează în mod specific nevoilor femeilor din grupurile etnice minoritare. Acest program ar recunoaște modul în care genul, rasa și statutul economic se intersectează și afectează accesul la oportunitățile de angajare.

Sănătate

Un exemplu de justiție intersecțională ar putea fi crearea unui program de asistență medicală destinat persoanelor LGBTQ+ în vârstă. Acest program ar recunoaște modul în care orientarea sexuală, vârsta și starea de sănătate se intersectează pentru a afecta accesul persoanelor LGBTQ+ la servicii medicale adecvate.

Munca pentru tineret

Un centru de tineret elaborează un program de îmbunătățire a alfabetizării digitale în rândul tinerilor din diferite medii etnice și economice și identități de gen. Programul include o analiză a nevoilor, ateliere personalizate în mai multe limbi și utilizarea de exemple relevante din punct de vedere cultural. Oferă tehnologiile necesare și mentorat tinerilor din diverse comunități.

Cultură

Un festival cultural include artiști din diferite grupuri etnice, genuri și medii sociale. Festivalul are la bază lucrări care prezintă perspective diferite despre rasă, gen, statut economic, istorie, convingeri politice etc. Accesul în locație este, de asemenea, disponibil pentru persoanele cu mobilitate redusă. Organizatorii festivalului oferă bilete reduse pentru vizitatorii din medii economice mai puțin favorabile.

Comunitate locala

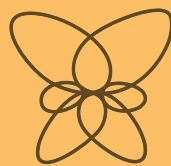
Comunitatea locală amenajează o grădină comunitară. Toți rezidenții din diferite grupuri etnice, genuri, vârste și din medii economice folosesc grădina. Grădina este concepută pentru a fi accesibilă persoanelor cu dizabilități și mobilitate redusă.

Economie

Un program de promovare a antreprenoriatului în rândul femeilor, tinerilor, minorităților etnice și persoanelor cu dizabilități. Programul oferă instruire și mentorat personalizat, conceput special pentru a aborda provocările și nevoile specifice ale acestor grupuri.

Turism

O zonă turistică amenajează căi de acces și facilități pentru vizitatori indiferent de capacitatea lor fizică, sex, vârstă, etnie sau statut economic. Accesul la facilități este adaptat pentru utilizatorii de scaune cu rotile, iar materiale informative sunt disponibile în mai multe limbi, inclusiv în Braille. Sunt disponibile și ghiduri audio.



AT THE CROSSROAD
OF INEQUALITIES /
DISCRIMINATION

Conținutul face parte din e-training-ul "Discriminarea intersecțională în munca cu tinerii", elaborat de Forum za enakopraven razvoj în cooperare cu partenerii de proiect Zavod Global, Nosotras Onlus și Asociația Pro Democrația.

Autorii: Ana Kalin și Patricija Škornik Vrtič

Redactor: Darja Sekula Krstič

Ilustrație de: Jaka Vukotič

Design: Mrož d.o.o.

Finanțat de Uniunea Europeană. Punctele de vedere și opiniile exprimate aparțin exclusiv autorilor și nu reflectă în mod necesar cele ale Uniunii Europene sau ale Agenției Naționale. Uniunea Europeană și Agenția Națională nu pot fi trase la răspundere pentru acestea.