



AT THE CROSSROAD
OF INEQUALITIES /
DISCRIMINATION

Corso online sulla discriminazione intersezionale

4. Discriminazione intersezionale

L'obiettivo di questa sezione è introdurre i concetti di base e i termini nel campo dell'intersezionalità.

Dopo aver completato questa sezione, sarai in grado di:

- Definire concetti base come intersezionalità e giustizia intersezionale;
- Riconoscere l'importanza dell'intersezione di diverse identità individuali e la discriminazione intersezionale coinvolta;
- Comprendere perché è necessario affrontare l'intersezionalità per garantire la giustizia intersezionale;
- Riconoscere la discriminazione intersezionale e la giustizia intersezionale.

Nella traduzione dall'inglese del presente corso, abbiamo deciso di utilizzare il femminile sovraesteso. Nei casi in cui l'uso del neutro non è stato possibile, o nel caso in cui avrebbe appesantito in maniera eccessiva il discorso, abbiamo quindi usato la declinazione femminile per tutte le persone, sia al singolare che al plurale.

4.1 Definizione di Intersezionalità e la sua origine

Le persone appartengono contemporaneamente a diverse categorie sociali, come genere, status socio-economico, orientamento sessuale, disabilità e altre, che insieme influenzano le nostre esperienze di discriminazione e privilegio. Pertanto, abbiamo diverse caratteristiche personali/circostanze o identità.



Il concetto di intersezionalità esplora come diverse forme di discriminazione sociale e identitaria si intersecano e come queste intersezioni influenzano individui e gruppi in modi unici e complessi.

L'intersezionalità è un concetto coniato da Kimberlé Crenshaw, un'avvocata e professoressa statunitense. Nel 1989, ha analizzato come le donne di discendenza africana negli Stati Uniti siano in maniera peculiare colpite da discriminazioni sovrapposte razziali e di genere che non possono essere pienamente comprese se consideriamo solo il razzismo o il sessismo.

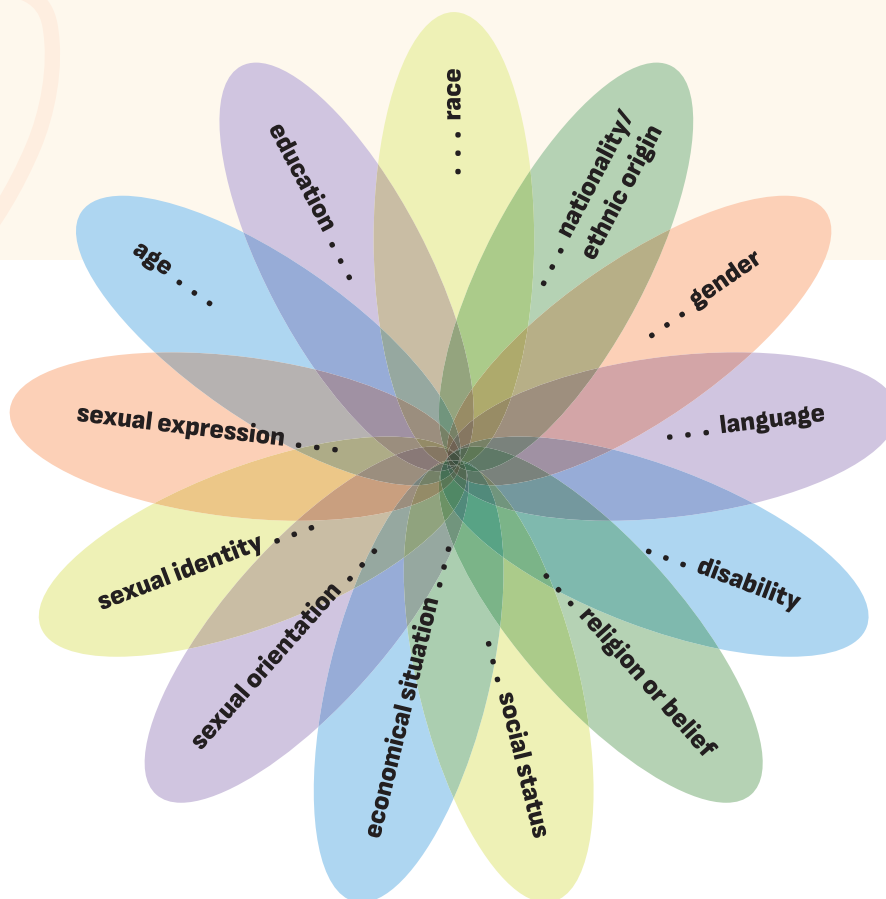
La teoria dell'intersezionalità ha da allora guadagnato ampio riconoscimento. Cerca di comprendere e affrontare l'ingiustizia sociale in modo più completo, sottolineando che gli approcci tradizionali per combattere la discriminazione spesso trascurano come diverse forme di oppressione si intersecano per creare forme uniche di discriminazione.

4.2 Cos'è la discriminazione Intersezionale?

La discriminazione intersezionale si riferisce a situazioni in cui una persona o un gruppo di individui affronta molteplici forme di discriminazione contemporaneamente. Si riferisce, quindi, all'effetto simultaneo o all'intersezione di diverse discriminazioni. Queste circostanze personali, identità e categorie sociali non si sommano semplicemente, ma si intersecano, creando così una "nuova

realtà". Questa, è bene sottolinearlo, non è una semplice somma di caratteristiche personali, circostanze individuali o discriminazioni individuali, ma una situazione specifica creata dall'interazione simultanea di caratteristiche personali/circostanze e le discriminazioni ad esse associate.

La discriminazione intersezionale riconosce che gli approcci tradizionali per combattere la discriminazione che affrontano solo un tipo di discriminazione (ad esempio solo il razzismo o solo il sessismo) sono spesso inadeguati per affrontare le complessità sperimentate da persone con identità multiple e sovrapposte.



Questo significa che, ad esempio, l'etnia o il genere non dovrebbero essere affrontati isolatamente se vogliamo comprendere le disuguaglianze sperimentate sia da una donna nera sia da una ragazza figlia di genitori migranti.

Tipi di Intersezionalità e Esempi di Discriminazione Intersezionale

- **Intersezionalità Strutturale:** Esplora come un livello di discriminazione possa rafforzarne un altro. Ci interessa quindi come e in che modo il razzismo 'rafforza' il sessismo, come le strutture di classe 'rafforzano' l'omofobia, come l'omofobia 'rafforza' il razzismo, e così via. L'intersezionalità strutturale si riferisce alla necessità di tenere conto del contesto sociale più ampio che influenza la propria (e le proprie) identità e le esperienze correlate.
- **Intersezionalità Politica:** Si riferisce alle diverse politiche plasmate dai gruppi ai quali una persona può appartenere contemporaneamente. Le politiche di questi gruppi possono persino essere contraddittorie o escludenti. L'intersezionalità politica riguarda quindi la marginalizzazione: come il femminismo marginalizza la questione dell'etnia, come la dottrina religiosa esclude la questione dell'orientamento sessuale, ecc.

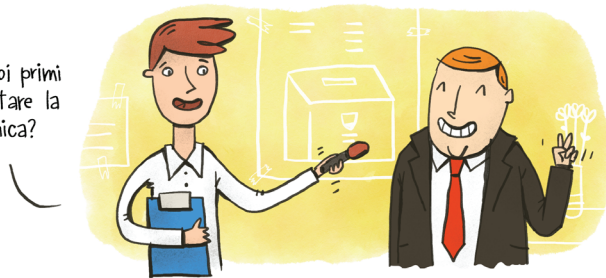
- **Intersezionalità Rappresentativa:** Si riferisce al modo in cui diverse identità ed esperienze sono rappresentate nei media, nella cultura, nell'arte e in altre forme di discorso pubblico. Ad esempio, quando una narrazione sul razzismo non riconosce una narrazione sul sessismo, le posizioni di potere contro cui entrambi i discorsi sono diretti vengono rafforzate.



Immagina le seguenti situazioni e rifletti su quale degli esempi di intersezionalità sopra descritti rappresentano.

1. Una donna poco più che ventenne viene rifiutata a un colloquio di lavoro perché è (troppo) giovane e di etnia Rom. Il datore di lavoro l'ha rifiutata perché è una donna e ha figli, e si aspetta che ne abbia di più perché, secondo il datore di lavoro, questo è tipico della comunità Rom. È stata anche rifiutata a causa della sua giovane età, affermando che non aveva abbastanza esperienza. In questo caso, c'è un mix di discriminazione razziale, stereotipi, sessismo, discriminazione per età e discriminazione di genere.
2. Un giovane religioso di origine africana, che è anche gay, vive in una piccola città. Vuole che il matrimonio tra persone dello stesso sesso sia riconosciuto e sta facendo una campagna per un cambiamento nella legislazione. Allo stesso tempo, fa parte di una comunità religiosa che si oppone ai cambiamenti nella definizione di unione civile. Poiché vive in una zona rurale, ha meno opportunità di lavoro e accesso ai servizi. In quanto uomo nero, affronta anche la discriminazione razziale.
3. Un giovane musulmano membro della comunità LGBTQ+ può affrontare difficoltà nel trovare una rappresentazione della sua doppia identità nei media e nella cultura popolare, che spesso ritraggono immagini stereotipate e unilaterali dei musulmani o delle persone LGBTQ+. La sua identità complessa può essere raramente rappresentata nei media, il che significa che spesso appaiono rappresentazioni parziali o semplicistiche della sua identità nel discorso pubblico. Ad esempio,

Se vincerai, quali saranno i tuoi primi passi per incrementare la crescita economica?



Se vincerai, come bilancerai la tua vita personale e lavorativa?



Se vincerai, cosa dirai a coloro che si oppongono alla continua migrazione nel paese?



i media potrebbero concentrarsi solo sulla sua identità religiosa nel contesto dell'immigrazione o dell'integrazione, mentre il suo orientamento sessuale potrebbe rimanere invisibile o essere trattato separatamente, senza il contesto della sua affiliazione religiosa.

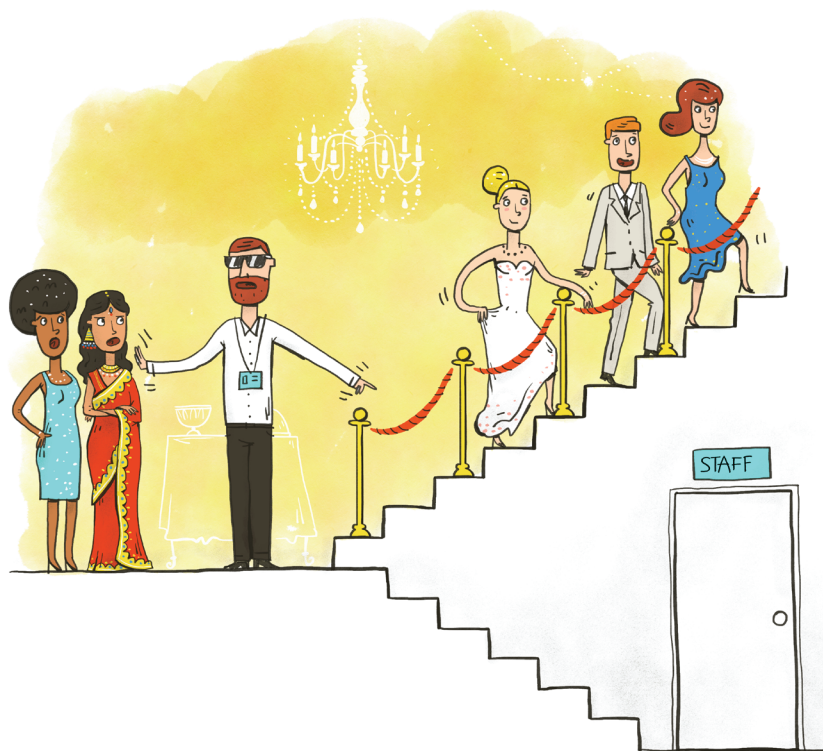
Risposte:

1. *Questo è un caso di intersezionalità strutturale.*
2. *Questo è un caso di intersezionalità politica.*
3. *Questo è un caso di intersezionalità rappresentativa.*

4.3 Cosa è la giustizia intersezionale?

La giustizia intersezionale è un concetto che si concentra sull'identificare e l'affrontare i sistemi intersecanti di disuguaglianza e discriminazione che colpiscono individui e gruppi con identità intersezionali multiple.

La giustizia intersezionale si raggiunge quando i diversi interessi, valori e bisogni nella società sono bilanciati o soddisfatti in modo accettabile per la maggioranza delle persone. Si tratta di raggiungere un certo equilibrio tra i diversi aspetti della giustizia, come l'uguaglianza, la libertà, la solidarietà, l'uguaglianza davanti alla legge e l'equità.



La giustizia intersezionale si basa sulla comprensione che le ingiustizie sociali come il razzismo, il sessismo, l'ageismo, l'ableismo e l'omofobia non si verificano in isolamento, ma si intersecano e lavorano insieme in modi complessi.

Il concetto di giustizia intersezionale si è evoluto proprio per affrontare le carenze degli approcci che trattano le singole forme di discriminazione indipendentemente l'una dall'altra.



Rifletti sulle seguenti situazioni ed esempi di giustizia intersezionale in diversi ambiti:

Istruzione

Le diverse esigenze delle studentesse sono prese in considerazione, in base alle loro identità etniche, di genere, economiche e altre. Ciò garantisce pari accesso alle opportunità educative e supporto per tutte.

Occupazione

Sviluppo di un programma di lavoro nella municipalità che affronta specificamente le esigenze delle donne appartenenti a gruppi etnici minoritari. Questo programma riconoscerebbe come genere, etnia e status economico si intersecano e influenzano l'accesso alle opportunità di lavoro.

Sanità

Un esempio di giustizia intersezionale potrebbe essere la creazione di un programma sanitario dedicato agli anziani LGBTQ+. Questo programma riconoscerebbe come l'orientamento sessuale, l'età e lo stato di salute si intersecano per influenzare l'accesso a servizi sanitari adeguati per le persone appartenenti alla comunità LGBTQ+.

Lavoro con le persone giovani

Un centro giovani sta progettando un programma per migliorare l'alfabetizzazione digitale tra le giovani di diverse origini etniche, economiche e identità di genere. Il programma include un'analisi dei bisogni, laboratori su misura in diverse lingue e l'uso di esempi culturalmente rilevanti. Fornisce le tecnologie necessarie e il tutoraggio per le giovani provenienti da comunità diverse.

Cultura

Un festival culturale include artiste di diversi gruppi etnici, generi e contesti sociali. Il festival presenta opere che rappresentano diverse prospettive su etnia, genere, status economico, storia, credenze politiche, ecc. L'accesso alla sede è anche disponibile per le persone con mobilità ridotta. Gli organizzatori del festival offrono biglietti scontati per le visitatrici provenienti da contesti economici meno favorevoli.

Comunità locale

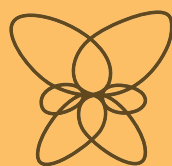
La comunità locale organizza un orto comunitario. Tutte le residenti di diversi gruppi etnici, generi, età e contesti economici utilizzano l'orto. L'orto è progettato per essere accessibile alle persone con disabilità e mobilità ridotta.

Economia

Un programma per promuovere l'imprenditorialità tra donne, giovani, minoranze etniche e persone con disabilità. Il programma offre formazione e tutoraggio su misura specificamente progettati per affrontare le sfide e le esigenze specifiche di questi gruppi.

Turismo

Una zona turistica organizza percorsi e strutture accessibili ai visitatori indipendentemente dalla loro capacità fisica, genere, età, etnia o status economico. L'accesso alle strutture è adattato per gli utenti a mobilità ridotta e i materiali informativi sono disponibili in diverse lingue, ed in Braille. Sono disponibili anche audioguide.



AT THE CROSSROAD
OF INEQUALITIES /
DISCRIMINATION

Il contenuto è parte del corso di formazione online *“La discriminazione intersezionale nel lavoro con le persone giovani”*, preparato da Forum for Equitable Development in collaborazione con i partner di progetto Zavod Global, Nosotras Onlus e Asociația Pro Democratia.

Autrici: Ana Kalin e Patricija Škornik Vrtič con il contributo di Giulia Neri Seneri

Editrice: Darja Sekula Krstič

Illustrazioni: Jaka Vukotič

Design: Mrož d.o.o.

Finanziato dall'Unione Europea. Le opinioni espresse appartengono, tuttavia, ai soli autori e non riflettono necessariamente le opinioni dell'Unione Europea o dell'Agenzia Nazionale. Né l'Unione Europea né l'Agenzia Nazionale possono esserne ritenute responsabili.W